

Downloaden van TI-files – Introductie tot internet

Mark Verbelen – KA Zaventem

1 INLEIDING

Deze sessie handelt over het gebruik van de computer en het internet in verband met de TI-92. Sommigen zullen zich misschien afvragen waarom ze nog de computer nodig hebben als je reeds beschikt over een symbolisch rekentoestel als de TI-92. In deze inleiding zullen we een aantal redenen aanhalen om het gebruik van de computer en internet te rechtvaardigen.

Waarom de PC?

- Bij het opmaken van nota's is het handig om er schermafbeeldingen van de TI-92 tussen te voegen.
- Het geheugen van de TI-92 is beperkt, je kunt de harde schijf gebruiken om er gegevens (programma's, functies, ...) die je niet frequent gebruikt tijdelijk op te slaan.
- Je kunt op de TI-92 programma's en functies zelf schrijven. Ondanks het alfanumeriek klavier op de TI-92 is het toch vrij onhandig om er langere programma's mee in te voeren. Je kunt echter ook de programma's intypen met de PC en nadien overzetten naar de TI-92.

Waarom internet?

- Je vindt op het internet (zoals over zovele onderwerpen) vrij veel informatie en documentatie over de TI-92. Dit is bijvoorbeeld technische informatie, boekbesprekingen, nota's over een bepaald onderwerp, ...
- Je vindt op het internet eveneens een massa programma's die je kunt downloaden.

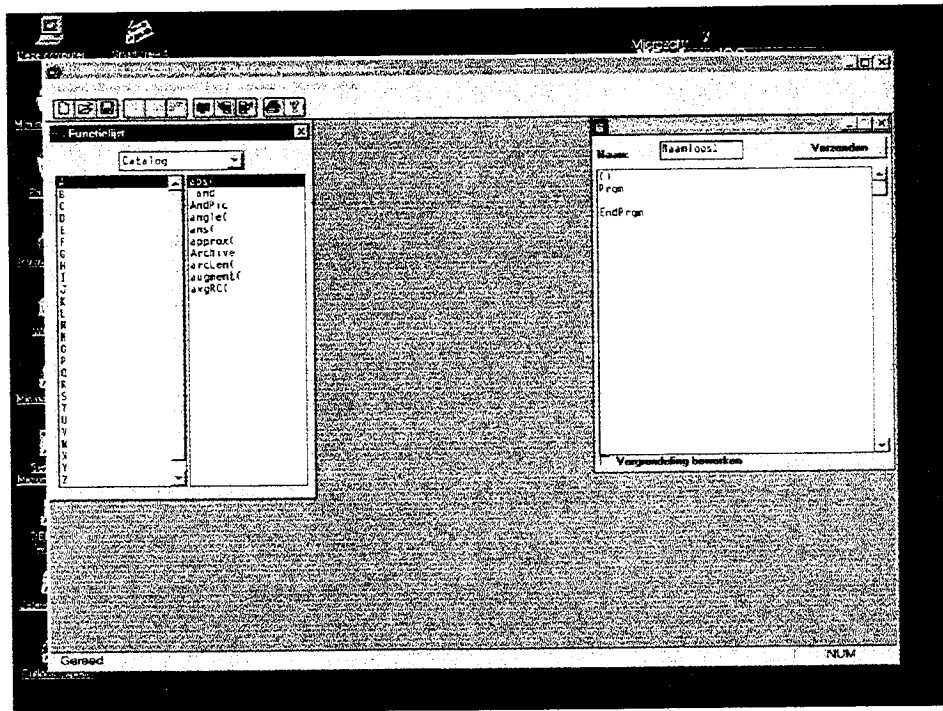
We zullen hieronder op elk van deze onderwerpen even dieper ingaan aan de hand van een voorbeeld.

2 TI-GRAPHLINK

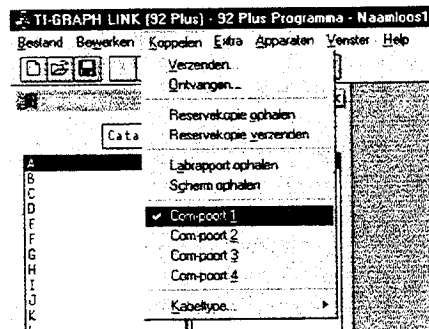
De communicatie tussen de TI-92 en de PC gebeurt via TI-GraphLink. Je hebt hiervoor een GraphLink-kabel en het softwareprogramma nodig. Je kunt deze kabel kopen met of zonder het softwareprogramma. Het programma kun je downloaden via het internet, te vinden op de TI-site:

<http://www.ti.com/calc/docs/linkwin.htm>

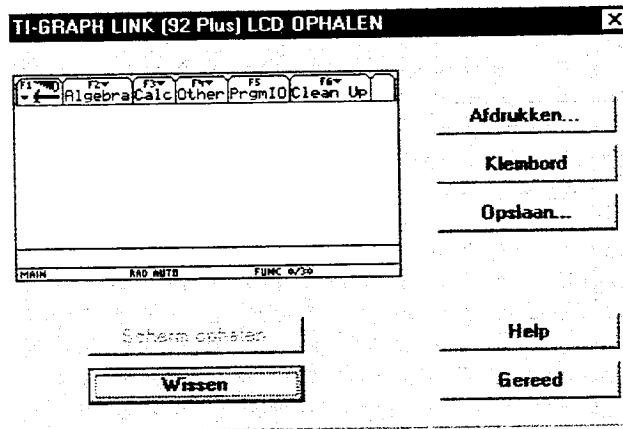
Na installatie van het programma krijg je het onderstaande scherm bij het opstarten.



De belangrijkste mogelijkheden voor ons bevinden zich onder de optie 'Koppelen' in het hoofdmenu.

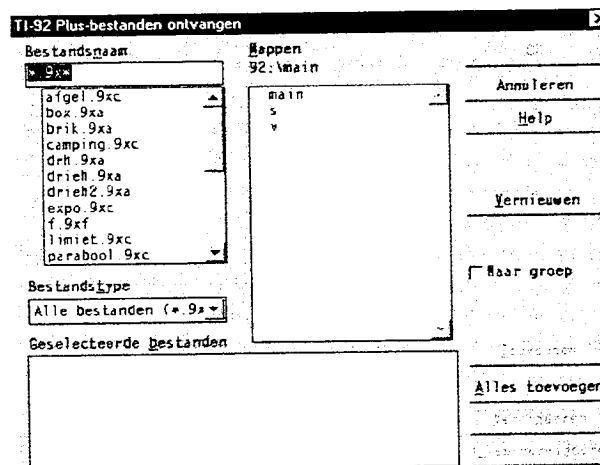


In eerste instantie moet je de juiste communicatiepoort (dit is de poort waar je Graph-Link-kabel in zit) instellen, standaard is deze ingesteld op COM1.
 Met de optie 'Verzenden' (respectievelijk 'Ontvangen') kun je bestanden van de PC naar de TI-92 sturen (respectievelijk bestanden van de TI-92 naar de PC).
 Met de optie 'Scherm ophalen' kun je het scherm dat op dat ogenblik op je TI-92 staat binnenhalen in GraphLink. Dit beeld kan dan ofwel afgedrukt worden, naar het klembord gestuurd worden of bewaard worden.



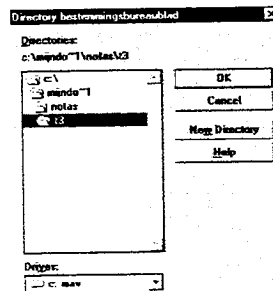
3 Van de TI-92 naar de PC

Je kiest bij GraphLink de opties Koppelen/Ontvangen. Je krijgt dan de onderstaande schermafbeelding:

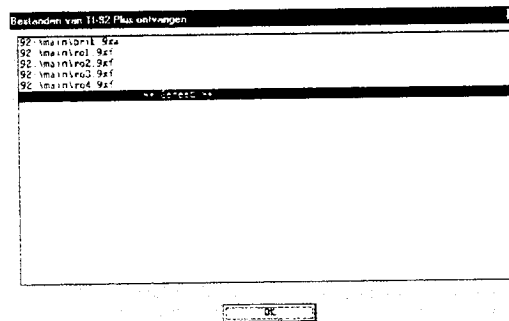


Links krijg je een lijst met alle bestanden die op je TI-92 staan (dit kunnen matrices, data, functies, programma's, enz. zijn). Selecteer daar de bestanden die je naar de PC wenst te sturen en klik op Toevoegen. De gewenste bestanden worden nu onderaan afgebeeld.

Klik tenslotte op OK om het ophalen te starten. Je krijgt dan eerst het onderstaande scherm. Hier kun je de locatie (het volledige pad) kiezen van de plaats op je harde schijf waar je de geselecteerde bestanden wenst te plaatsen.



Na selectie van de gewenste locatie klik je nogmaals op OK om het ophalen definitief te starten. Je kunt op het scherm volgen welk bestand op dat ogenblik wordt opgehaald en welke bestanden reeds opgehaald zijn. Nadat alle bestanden zijn opgehaald krijg je een bevestiging zoals hieronder afgebeeld.



4 **Bestanden van het internet halen**

Op het internet staan een gigantisch aantal bestanden in verband met de TI-92 (en andere grafische reken toestellen). Bij Texas zelf vindt je vrij veel programma's terug op de onderstaande locatie:

<ftp://ftp.ti.com/pub/graph-calc/calc-apps/>

Hier kun je eerst een keuze maken van het type reken toestel waar je over beschikt. Voor een TI-92 kies je bijvoorbeeld 92. Er dient hier wel opgemerkt te worden dat als je over een Plus-module beschikt voor je TI-92 (de zogenaamde Flash) je verschillende programma's terugvindt onder 89 (vermits ook dit toestel uitgerust is met de flashtechnolo-

gie). Een vrij interessant programma (of programmagroep) is de simulatie van de statistische mogelijkheden van de TI-83 voor de TI-89 en/of TI-92 (Plus). Voor de TI-89 en de Plus-versie vindt je deze terug onder 89. Daarna kies je achtereenvolgend de opties Math / Stat / infstat89g (het equivalente bestand voor de TI92 zonder meer vindt je terug onder 92 / Math / Stat / infstat.92g).

Duid de locatie aan waar je dit bestand op je harde schijf wenst te plaatsen en klik op OK. Het downloaden is nu gestart.

Eens het bestand is binnengehaald moet je het natuurlijk nog naar je TI-92 krijgen. Dit gebeurt via de optie Verzenden uit het hoofdmenu. De andere keuzes zijn min of meer gelijkaardig (maar in omgekeerde volgorde) als bij het Ophalen.

5 **Enkele interessante adressen**

Vrij veel informatie over grafische reken toestellen en toebehoren vind je natuurlijk op de site van Texas zelf, met als adres:

<http://www.ti.com/>

Een matrix met aantal lesvoorbereiding over aangeduide onderwerpen vindt je terug bij:

<http://www.ti.com/calc/france/activites.htm/>

Een site met vrij veel informatie over grafische reken toestellen in het algemeen, T³, interessante links naar andere sites, enz. is de homepage van Bert K. Waits (een van de grondleggers van T³):

<http://www.math.ohio-state.edu/~waitsdb/#ref>

Tenslotte ook nog de homepage van Bernhard Kutzler, waar je een link vindt met de site in verband met zijn uitgeverij:

<http://www.kutzler.com/>